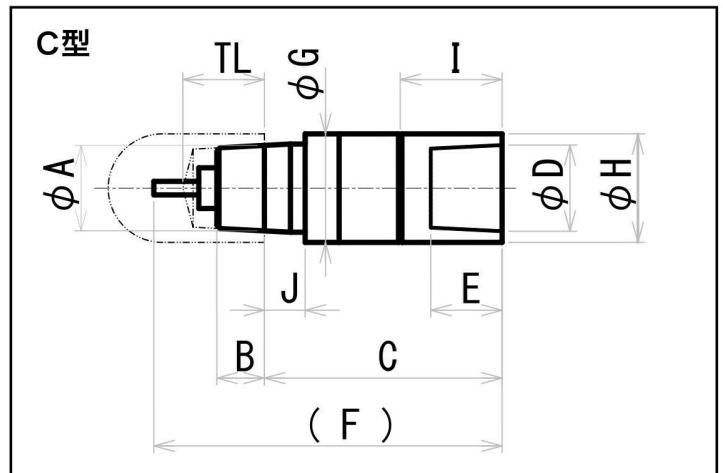
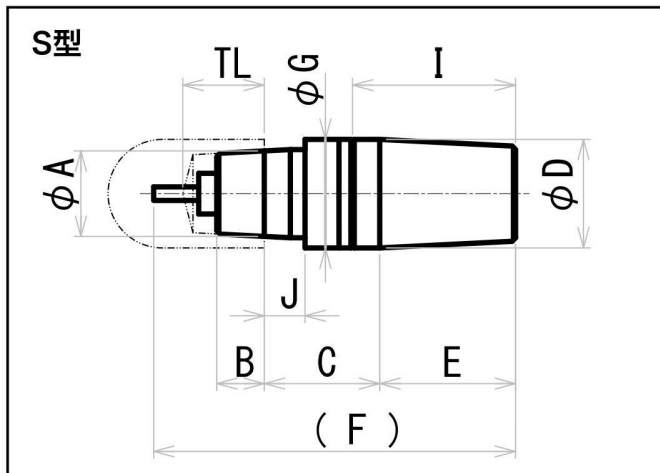


外形寸法



種類	型式 商品コード	A	B	C	D	E	F	G	H	I	J	TL
S型	SWS-13-1/9.6-S 1110191201	10 1/9.6	6	15	12 1/10	14	43	13	-	17	5	10~12
	SWS-13-1/10-S 1110191202	10 1/10	6	15	12 1/10	14	43	13	-	-	5	10~12
	SWS-16-1/9.6-S 1110191203	12.6 1/9.6	7	17	16 1/10	20	54	16	-	24	6	10~13
	SWS-16-1/10-S 1110191204	12.7 [12.8] 1/10	7 [8]	17 [16]	16 1/10	20	54	16	-	-	6 [5]	10~13
	SWS-19-1/10-S 1110191205	14 1/10	10	15	18.5 1/10	25	60	18.5	-	-	6	13~17
C型	SWS-13-1/9.6-C 1110191206	10 1/9.6	6	35	10 1/9.6	9.5	49	13	13	15	5	10~12
	SWS-13-1/10-C 1110191207	10 1/10	6	35	10 1/10	9.5	49	13	13	-	5	10~12
	SWS-16-1/9.6-C 1110191208	12.6 1/9.6	7	35	12.6 1/9.6	10.5	52	16	16	15	6	10~13
	SWS-16-1/10-C 1110191209	12.7 [12.8] 1/10	7 [8]	35 [34]	12.7 1/10	10.5	52	16	16	-	6 [5]	10~13
	SWS-19-1/10-C 1110191210	14 1/10	10	40	14 1/10	12.5	60	18.5	18	-	6	13~17

[]寸法はテーパ基準径12.8のキャップチップを使用した場合の寸法を示す。
TL寸法範囲外のキャップチップは使用しないでください。

よくある質問

Q. スタティクウォーターシャングの機能ってなに？

A. シャングの中に溜まっている水 (Static Water) がキャップチップ交換の時に溢れ出るのを最小限に抑えます。

Q. スタティクウォーターシャングの使用用途を教えてください！

A. 上部電極側で使用することによってワーク、テスター、チェンジャー、治具などに対して溢れ出る冷却水が与える悪影響に効果を発揮します。

Q. スタティクウォーターシャングの取付方法を教えてください！

A. S型は既存シャングと取替えるだけです。C型は既存のキャップチップとシャングの間に取付けます。
但し、冷却水パイプの長さ調整が必要となりますが作業時間は10分程度で完了します。

Q. 冷却水パイプの先端の形状はどうすればいいの？

A. フラットにカットしてください。バリの処理もわずれずに！

Q. 外径と長さの制約がある場合はどの種類を選べばいいの？

A. 標準品シャングとの組合せで簡単に対応できるC型を推奨します。

例) シャングW-SH-16×100からの変更

スタティクウォーターシャング型式はSWS-16-1/9.6-Cとなります。

使用するシャングは上記、寸法表のC寸法を既存シャング長さから引いた長さのシャングを選定します。

100mm-35mm=65mm よって W-SH-16×60 又は 70 を選びます。

Q. キャップチップが溶着によってはずれた時はどうなるの？

A. 冷却水が噴出すのをポタポタ程度に留めます。

また、冷却水の流量、圧力が低下する排出側にセンサーを取付けることで溶着の管理をすることが出来ます。